



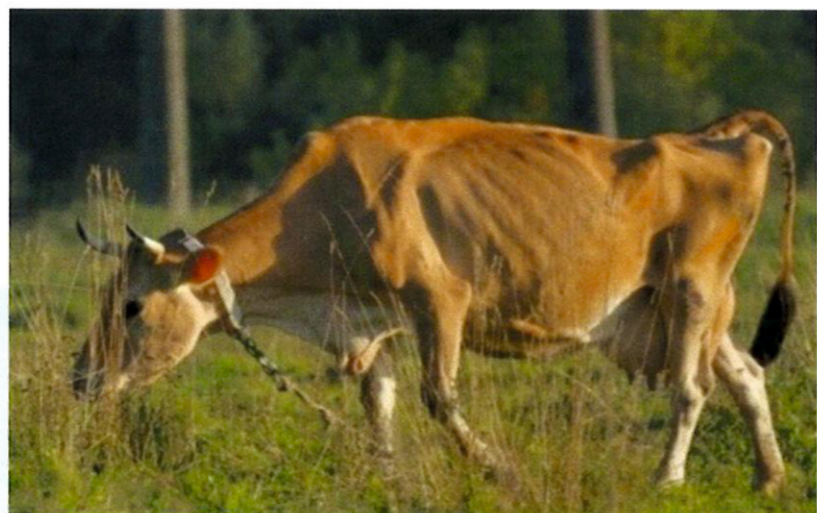
# ЛЕЙКОЗ КРУПНОГО РОГАТОГО СКОТА

**ЛЕЙКОЗ КРУПНОГО РОГАТОГО СКОТА** - это хроническая инфекционная, медленно протекающая болезнь опухолевой природы.

Заболевание протекает вначале бессимптомно, затем сопровождается поражением органов кроветворной системы, появлением повышенного количества лимфоцитов в крови и опухолеобразным поражением органов.

**Заразившись однажды, животные остаются инфицированными пожизненно!!!**

Снижается иммунная система организма, коровы становятся значительно восприимчивее к инфекционным и незаразным заболеваниям. Вирус передается различными способами, на него не влияют климатические условия, время года и внешние факторы!



### ПУТИ ПЕРЕДАЧИ ВИРУСА:

- прямой контакт с больным животным;
- через рабочую утварь и инструменты;
- посредством спермы от инфицированного быка;
- через кровь и слюну;
- вирус разносят кровососущие насекомые - комары, клопы и пр.;
- через молоко, молозиво, околоплодные воды, плаценту.

## С 1 СЕНТЯБРЯ 2021 ГОДА ВСТУПИЛА В СИЛУ НОВЫЕ ПРАВИЛА ПО ПРОФИПАКТИКЕ И ЛИКВИДАЦИИ ОЧАГОВ ЛЕЙКОЗА КРС. ОСНОВНЫЕ ОТЛИЧИЯ.



**Источник инфекции является зараженное животное на всех стадиях течения болезни!**

Распространяется при совместном содержании инфицированных и неинфицированных животных в одном помещении, через общие кормушки, поилки и доильные аппараты, а также за счет воздействия антропогенных факторов. Быстрому распространению заболевания способствует выпас в общем стаде здоровых и зараженных животных, выпаивание телятам молока от больных лейкозом коров, осеменение коров спермой от зараженных быков, использование в стаде быка (вольная случка).

**Нужно помнить, что инфекция передается мгновенно!**

Вакцины для профилактики лейкоза не существует, поэтому при заражении одной особи владелец должен заботиться об остальном поголовье.

(Правила 1999 г.)	С 1 сентября 2021 г.
<p><b>Ставят диагноз, объявляют карантин если:</b></p> <ol style="list-style-type: none"> <li>1. Серологическое исследование (РИД) +</li> <li>2. Гематологическое или патоморфологическое исследование +</li> </ol>	<p><b>П. 21</b> Если любой из видов исследования положительный РИД (ИФА) + Или ГЕМАТОЛОГИЯ + Или ПАТОМОРФОЛОГИЯ + то в любом из случаев <b>СТАВИТСЯ ДИАГНОЗ ЛЕЙКОЗ КРС (ОБЪЯВЛЯЕМ КАРАНТИН).</b></p> <p><b>П.22.</b> Если только серологическое исследование (РИД либо ИФА) + то <b>ЖИВОТНОЕ ВИРУСОНОСИТЕЛЬ.</b> Если ГЕМАТОЛОГИЯ + или ПАТОМОРФОЛОГИЯ + то животное <b>СЧИТАЕТСЯ БОЛЬНЫМ.</b></p>
<p>Одно понятие - <b>неблагополучное хозяйство.</b></p> <ol style="list-style-type: none"> <li>1. Если выявлено до 10% зараженных и больных то всех незамедлительно сдают на убой.</li> <li>2. В хозяйствах, где выявлено до 30% отделяют инфицированных.</li> <li>3. В хозяйствах, где выявлено более 30% всех старше 6 мес. исследуют гематологически и формируют чистое стадо путем замены.</li> </ol>	<p><b>В неблагополучном пункте: Больных животных сдаем НА УБОЙ. Вирусоносителей (если их до 5%) НА УБОЙ. Вирусоносителей (если их более 5%) в течение 15 дней переводят в РЕЗЕРВАЦИЮ.</b></p> <p><b>Резервация</b> - огороженная территория, где содержатся инфицированные животные до конца хозяйственного использования (если инфицированных более 5%). Отдельное помещение и ограда на расстоянии 50 м. При выгульном содержании - две ограды, между которыми 50 м.</p>
<p><b>Молоко от инфицированных и остальных коров оздоравливаемого стада</b> сдается на перерабатывающее предприятие либо внутри хозяйства.</p>	<p><b>Молоко и молозиво от больных - уничтожается. Молоко от инфицированных</b> подвергается пастеризации (85° - 10 мин.) либо кипятится, либо сдается на перерабатывающее предприятие.</p> <p><b>Молоко от здоровых</b> сдается на перерабатывающие предприятия или собственная переработка.</p> <p><b>НЕЛЬЗЯ</b> использовать общее доильное оборудование и общие емкости.</p>